

SQ SIMULADO QUINZENAL



SIMULADO QUINZENAL – SQ₆ 3º ano Ensino Médio

Nome: _____

24/06/2020

CLASSIFICAÇÃO PERIÓDICA DOS ELEMENTOS

Com massas atômicas referidas ao isótopo 12 do Carbono

	1																	18	
	1A		2																0
I	1 H 1,01 HIDROGÊNIO	2 He 4,00 HÉLIO																	
II	3 Li 6,94 LÍTIO	4 Be 9,01 BERILIO	Elementos de transição										5 B 10,8 BÓRAX	6 C 12,0 CARBONO	7 N 14,0 NITROGÊNIO	8 O 16,0 OXIGÊNIO	9 F 19,0 FLUÓRIO	10 Ne 20,2 NEÔNIO	
III	11 Na 23,0 SÓDIO	12 Mg 24,3 MAGNÉSIO	3 Al 27,0 ALUMÍNIO	4 Si 28,1 SILÍCIO	5 P 31,0 FÓSFORO	6 S 32,1 ENXOFRE	7 Cl 35,5 CLORO	8 Ar 39,9 ARGÔNIO											
IV	19 K 39,1 POTÁSSIO	20 Ca 40,1 CÁLCIO	21 Sc 45,0 ESCÂNIO	22 Ti 47,9 TITÂNIO	23 V 50,9 VANADÍO	24 Cr 52,0 CROMO	25 Mn 54,9 MANGANÊS	26 Fe 55,8 FERRO	27 Co 58,9 COBALTO	28 Ni 58,7 NÍQUEL	29 Cu 63,5 COPRE	30 Zn 65,4 ZINCO	31 Ga 69,7 GÁLIUM	32 Ge 72,6 GERMÂNIO	33 As 74,9 ARSENÍO	34 Se 79,0 SELÊNIO	35 Br 79,9 BROMO	36 Kr 83,8 KRIPTON	
V	37 Rb 85,5 RUBÍDIO	38 Sr 87,6 ESTRÔNIO	39 Y 88,9 ÍTRIO	40 Zr 91,2 ZIRCONÍO	41 Nb 92,9 NÍQUELO	42 Mo 96,0 MOLIBDÊNIO	43 Tc (99) TECNÉCIO	44 Ru 101 RÚTELO	45 Rh 103 RÓDIO	46 Pd 106 PALÁDIO	47 Ag 108 PRATA	48 Cd 112 CÁDZIO	49 In 115 ÍNDIO	50 Sn 119 ESTANATO	51 Sb 122 ANTIMÔNIO	52 Te 128 TELÚRIO	53 I 127 IODO	54 Xe 131 XENÔNIO	
VI	55 Cs 133 CÉSIO	56 Ba 137 BÁRIO	57-71 Série dos Lantanídeos	72 Hf 179 HAFNÍO	73 Ta 181 TÂNGSTÊNIO	74 W 184 WOLFRÂMIO	75 Re 186 RÉNIUM	76 Os 190 ÓSMÍO	77 Ir 192 ÍRIDIUM	78 Pt 195 PLATINA	79 Au 197 OURIBÁ	80 Hg 201 MERCÚRIO	81 Tl 204 TÁLIO	82 Pb 207 CHUMBO	83 Bi 209 BISMUTO	84 Po (210) PÓLONIO	85 At (210) ASTATÍDIO	86 Rn (222) RÁDION	
VII	87 Fr (223) FRÂNCÍO	88 Ra (226) RÁDIO	89-103 Série dos Actinídeos	104 Unq (261) UNQUÍUM	105 Unp (262) UNPÉNTIO	106 Unh (263) UNHEXÍUM	107 Uns (262) UNSEPTÍUM	108 Uno (265) UNOCTÍUM	109 Une (266) UNENÍUM	104 Unilquádio 105 Unilpêntio 106 Unilhexio	107 Unilséptio 108 Unilóctio 109 Unilênio								

Série dos Lantanídeos

NOME DO ELEMENTO	57	58	59	60	61	62	63	64	65	66	67	68	69	70	71
	La 139	Ce 140	Pr 141	Nd 144	Pm (147)	Sm 150	Eu 152	Gd 157	Tb 159	Dy 163	Ho 165	Er 167	Tm 169	Yb 173	Lu 175

Série dos Actinídeos

NOME DO ELEMENTO	89	90	91	92	93	94	95	96	97	98	99	100	101	102	103
	Ac (227)	Th 232	Pa (231)	U 238	Np (237)	Pu (242)	Am (243)	Cm (247)	Bk (247)	Cf (251)	Es (254)	Fm (253)	Md (256)	No (253)	Lr (257)

(A numeração dos grupos de 1 a 18 é a recomendada atualmente pela IUPAC)

1) A relação de verbos que completam, conveniente e respectivamente, as lacunas dos períodos abaixo é:

1- Hoje _____ 24 de janeiro.

3- Já _____ uma e vinte.

2- Trinta quilômetros _____ muito.

4- _____ ser duas horas.

a) são – são – eram - devem

b) é – são – era – deve

c) é - é – era – devem

d) são – é – era – deve

e) são – é – eram – deve.

- 2) Substituindo-se o verbo há na frase - **Reatamos pela internet uma amizade interrompida há quase 30 anos ...** - pelo verbo fazer, tem-se, de acordo com a norma culta, a forma verbal
- Faziam
 - Fizeram
 - Faz**
 - Farão
 - Fazem
- 3) A concordância verbal está de acordo com a norma padrão em:
- Cada um dos curadores foram responsáveis por um tema.
 - Muitos cartões vem decorados com guirlandas de flores.
 - A maior parte dos cartões expostos encantou os visitantes.**
 - Está acontecendo diversos eventos sobre meios de comunicação na cidade.
 - Haviam poucos estudantes interessados em meios de comunicação do passado.
- 4) A ficção romântica é repleta de sentimentalismos, inquietações, amor como única possibilidade de realização, personagens burguesas idealizadas, culminando sempre com o habitual "... e foram felizes para sempre". Assinale a alternativa que não corresponde à afirmação acima:
- O amor constitui o objetivo fundamental da existência e o casamento, o fim último da vida.
 - Não há defesa do casamento e da continência sexual anterior a ele.**
 - A frustração amorosa leva, incondicionalmente, à morte.
 - Os protagonistas são retratados como personagens belas, puras, corajosas.
 - A economia burguesa determina os gostos e a maneira de ver o mundo ficcional romântico.

5)

Soneto

Oh! Páginas da vida que eu amava,
 Rompei-vos! nunca mais! tão desgraçado!...
 Ardei, lembranças doces do passado!
 Quero rir-me de tudo que eu amava!

E que doido que eu fui! como eu pensava
 Em mãe, amor de irmã! em sossegado
 Adormecer na vida acalentado
 Pelos lábios que eu tímido beijava!

Embora — é meu destino. Em treva densa
 Dentro do peito a existência finda
 Pressinto a morte na fatal doença!

A mim a solidão da noite infinda
 Possa dormir o trovador sem crença.
 Perdoa minha mãe — eu te amo ainda!

AZEVEDO, A. Lira dos vinte anos. São Paulo: Martins Fontes, 1996.

A produção de Álvares de Azevedo situa-se na década de 1850, período conhecido na literatura brasileira como Ultrarromantismo. Nesse poema, a força expressiva da exacerbação romântica identifica-se com o (a)

- amor materno, que surge como possibilidade de salvação para o eu lírico.
- saudosismo da infância, indicado pela menção às figuras da mãe e da irmã.

- c) construção de versos irônicos e sarcásticos, apenas com aparência melancólica.
- d) presença do tédio sentido pelo eu lírico, indicado pelo seu desejo de dormir.
- e) **fixação do eu lírico pela ideia da morte, o que o leva a sentir um tormento constante.**

6)

Desabafo

Desculpem-me, mas não dá pra fazer uma cronicazinha divertida hoje. Simplesmente não dá. Não tem como disfarçar: esta é uma típica manhã de segunda-feira. A começar pela luz acesa da sala que esqueci ontem à noite. Seis recados para serem respondidos na secretária eletrônica. Recados chatos. Contas para pagar que venceram ontem. Estou nervoso. Estou zangado.

CARNEIRO, J. E. Veja, 11 set. 2002 (fragmento).

Nos textos em geral, é comum a manifestação simultânea de várias funções da linguagem, com o predomínio, entretanto, de uma sobre as outras. No fragmento da crônica Desabafo, a função da linguagem predominante é a emotiva ou expressiva, pois

- a) o discurso do enunciador tem como foco o próprio código.
- b) **a atitude do enunciador se sobrepõe àquilo que está sendo dito.**
- c) o interlocutor é o foco do enunciador na construção da mensagem.
- d) o referente é o elemento que se sobressai em detrimento dos demais.
- e) o enunciador tem como objetivo principal a manutenção da comunicação.

7)

Aula de Português

A linguagem
na ponta da língua
tão fácil de falar
e de entender.
A linguagem
na superfície estrelada de letras,
sabe lá o que quer dizer?
Professor Carlos Góis, ele é quem sabe,
e vai desmatando
o amazonas de minha ignorância.
Figuras de gramática, esquipáticas,
atropelam-me, aturdem-me, sequestram-me.
Já esqueci a língua em que comia,
em que pedia para ir lá fora,
em que levava e dava pontapé,
a língua, breve língua entrecortada
do namoro com a priminha.
O português são dois; o outro, mistério.

Carlos Drummond de Andrade. Esquecer para lembrar. Rio de Janeiro: José Olympio, 1979.

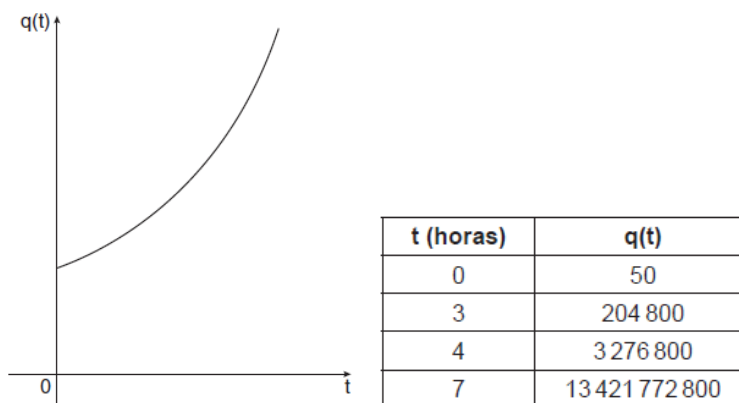
Explorando a função emotiva da linguagem, o poeta expressa o contraste entre marcas de variação de usos da linguagem em

- a) **situações formais e informais.**
- b) diferentes regiões dos pais.
- c) escolas literárias distintas.
- d) textos técnicos e poéticos.
- e) diferentes épocas.

8) Observe o enunciado:

“E enquanto todos pulavam no salão, o dólar pulava no câmbio. O verbo “pular” está empregado no primeiro caso no sentido denotativo; no segundo, o sentido é figurado. Também a palavra “dólar” é usada no sentido figurado. A figura de linguagem empregada no caso de “dólar” é:

- a) antítese, porque, no enunciado, há ideias contrárias relacionadas aos seres representados.
 - b) eufemismo, porque, no enunciado, há ideias diminuídas relacionadas aos seres representados.
 - c) **prosopopeia, porque, no enunciado, há a personificação dos seres representados.**
 - d) metonímia, porque, no enunciado, há relações de contiguidade entre os seres representados.
 - e) onomatopeia, porque, no enunciado, imitam-se as vozes dos seres representados.
- 9) Certa bactéria está causando uma epidemia em determinada região. Para encontrar um antibiótico adequado ao combate dessa bactéria, os biólogos de um laboratório estão estudando o crescimento de uma cultura da espécie em questão. Durante o estudo, concluiu-se que a quantidade de bactérias pode ser expressa por uma função definida por $q(t) = N \cdot 2^{kt}$, em que t é o tempo, em horas, contado a partir do início do estudo ($t = 0$), e $q(t)$ é a quantidade de bactérias na cultura, em milhares de bactérias, no instante t . O gráfico e a tabela a seguir estão relacionados à função $q(t)$.



A quantidade de bactérias após exatamente 2 horas do início do estudo da cultura, em milhares de bactérias, é igual a

- a) 800.
 - b) 3 200.
 - c) **12 800.**
 - d) 68 283.
 - e) 136 550.
- 10) *Como sabemos, a água é um bem natural precioso. Embora encontrada em grande quantidade no planeta Terra, seu tratamento é caro e trabalhoso. Alguns especialistas afirmam que, se o consumo de água continuar nos níveis atuais (considerando o alto desperdício), futuramente poderemos enfrentar sérios problemas de falta de água. Além de colaborar com o meio ambiente, a prática de economia de água e seu consumo consciente podem gerar uma boa economia na conta de água no final do mês. [...]*

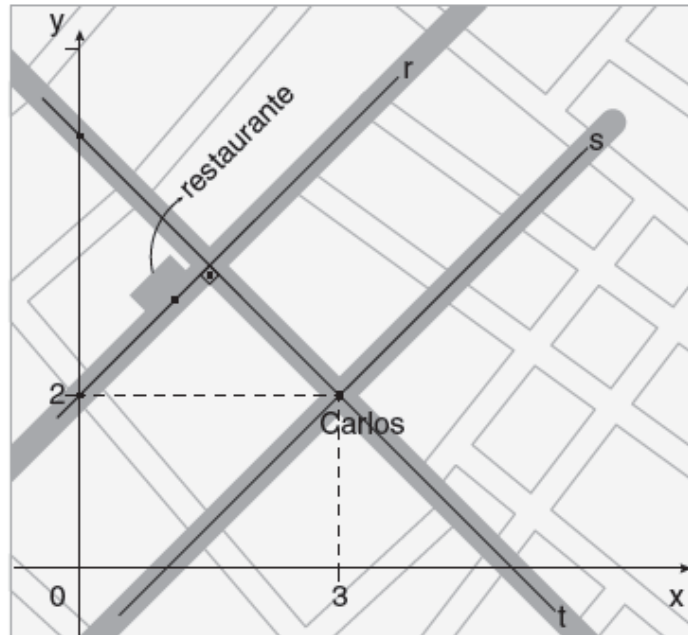
Disponível em: <www.suapesquisa.com/ecologiasaude/economia_agua.htm>. Acesso em: 7 mar. 2016.

Um encanador foi chamado para fazer o conserto de duas torneiras defeituosas em dois apartamentos de um edifício que compartilham a mesma caixa-d’água de 1.800 litros, pois os moradores queriam economizar. No primeiro apartamento, a torneira desperdiçava 3 litros de água por minuto; na segunda residência, a torneira desperdiçava 5 litros de água por minuto.

Com os dois vazamentos, o tempo necessário para esvaziar a caixa-d’água seria de

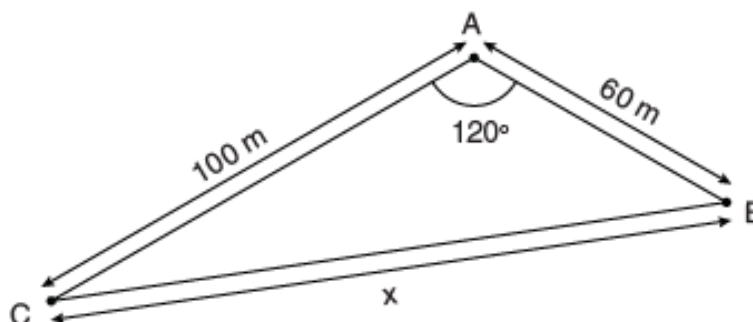
- a) 1 hora e 24 minutos.
- b) 2 horas e 10 minutos.
- c) **3 horas e 45 minutos.**
- d) 4 horas e 38 minutos.
- e) 5 horas e 52 minutos.

- 11) Carlos está procurando o restaurante onde combinou de encontrar alguns amigos. Ele sabe que está próximo do local, mas está perdido em uma esquina sem saber por qual rua seguir. Um de seus amigos enviou para ele a localização do restaurante por meio de uma mensagem de celular. O mapa pode ser visto a seguir.



Considerando que o mapa faz parte de um plano cartesiano e que a rua do restaurante pode ser representada pela equação da reta $r: y = x + 2$, a equação da rua t , perpendicular à rua do restaurante, por onde Carlos deve seguir para encontrar seus amigos é:

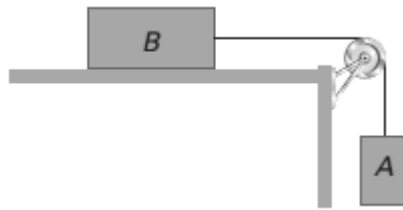
- a) $y - x + 1 = 0$
 - b) $y + x - 5 = 0$
 - c) $y - x - 1 = 0$
 - d) $y - x - 5 = 0$
 - e) $y + x - 1 = 0$
- 12) Na figura a seguir, está representada a distância entre três locais de um clube de campo. No local denominado bloco A está a quadra de tênis; no bloco B, está a quadra de bocha; e no bloco C, a academia.



Analisando essas informações, a distância x entre a quadra de bocha e a academia, ou seja, entre os blocos B e C, mede

- a) 110 m.
- b) 140 m.
- c) 170 m.
- d) 190 m.
- e) 210 m.

13) No conjunto da figura abaixo, o bloco A tem massa 0,50 kg. O bloco B, de massa 4,5 kg, está sobre o plano sem atrito.



Adotando $g = 10 \text{ m/s}^2$ e supondo o fio inextensível de massa desprezível, assim como a massa da polia, o módulo das acelerações do conjunto e o módulo das trações no fio são, respectivamente:

- a) **1,0 m/s²; 4,5 N**
- b) 2,0 m/s²; 9,0 N
- c) 1,5 m/s²; 7,5 N
- d) 3,0 m/s²; 5,5 N
- e) 2,5 m/s²; 6,0 N

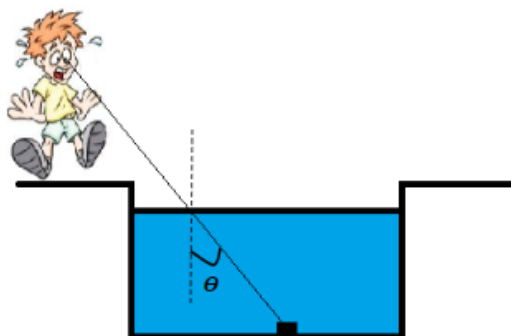
14) Uma bateria de força eletromotriz 9,0 V, quando percorrida por uma corrente elétrica de intensidade 200 mA, fornece a diferença de potencial de 8,6 V em seus terminais. Para essa bateria, nessas condições foram feitas as seguintes afirmações:

- I)** a resistência interna da bateria é 2,0 Ω
- II)** a potência total gerada pela bateria é de 1,8 W
- III)** a potência útil fornecida pela bateria é de 1,72 W
- IV)** a potência dissipada pela bateria é de 0,08 W
- V)** o rendimento da bateria é, aproximadamente, 96 %

Estão corretas as afirmações:

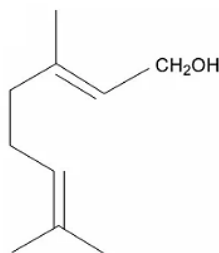
- a) I, II, e IV
- b) II, III e V
- c) I, II, III e IV
- d) II, III, IV e V
- e) **Todas**

15) Um garoto derruba seu celular dentro de uma piscina, ele procura o celular mas não consegue ver devido ao fenômeno de reflexão total. Sabendo que o índice de refração do ar é 1,0 e o índice de refração da água da piscina é 1,5, o valor possível do ângulo θ da figura a seguir para que isso ocorra é igual a:

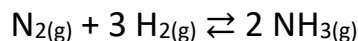


- a) 30°
- b) 40°
- c) **45°**
- d) 15°
- e) 25°

- 16) Na *classificação das cadeias carbônicas*, é necessário observar os tipos de ligações, o fechamento da cadeia, a natureza dos átomos e as suas disposições na estrutura molecular. A cadeia carbônica abaixo é classificada como:



- a) Aberta, ramificada, insaturada, heterogênea
 b) Cíclica, ramificada, insaturada, heterogênea
 c) **Aberta, ramificada, insaturada, homogênea**
 d) Alifática, linear, saturada, homogênea
 e) Aberta, linear, saturada, heterogênea
- 17) A água da chuva é naturalmente ácida em virtude da presença normal de $\text{CO}_2(\text{g})$ (dióxido de carbono) na atmosfera, que reage com a água e forma o ácido de fórmula $\text{H}_2\text{CO}_3(\text{aq})$. No entanto, óxidos de enxofre, como o $\text{SO}_2(\text{g})$, e de nitrogênio, como o $\text{NO}_2(\text{g})$, contribuem para elevar ainda mais o pH da água, porque, ao se combinar com ela, eles reagem e formam os ácidos $\text{H}_2\text{SO}_3(\text{aq})$ e $\text{HNO}_3(\text{aq})$. Os nomes respectivos dos três ácidos mencionados são:
- a) carbônico, sulfúrico e nítrico.
 b) **carbônico, sulfuroso e nítrico.**
 c) carbonoso, sulfuroso e nitroso.
 d) percarbônico, persulfúrico e nítrico.
 e) hipocarbonoso, sulfúrico e hiponitroso.
- 18) A produção de amônia em escala industrial é realizada pelo sistema de Haber-Bosh em que se controla a pressão e a temperatura, mantendo-se um sistema em equilíbrio formado entre os gases:



No equilíbrio, podemos afirmar que:

- a) $[\text{N}_2] = [\text{H}_2]$
 b) $[\text{NH}_3] = 4[\text{N}_2]$
 c) $[\text{N}_2] = [\text{NH}_3]$
 d) **$v_{\text{inversa}} = v_{\text{direta}}$**
 e) $v_{\text{direta}} > v_{\text{inversa}}$
- 19) Num incêndio é comum o indivíduo morrer, antes por asfixia, do que por queimaduras. Tal situação ocorre, porque:
- a) a fumaça destrói os leucócitos.
 b) as plaquetas são destruídas na presença do monóxido de carbono.
 c) **a hemoglobina combina-se com o monóxido de carbono, formando um composto estável, tornando-se irrecuperável.**
 d) a hemoglobina combina-se com todo o oxigênio disponível.
 e) a hemoglobina, nessa situação, só transporta dióxido de carbono.
- 20) Se as células musculares podem obter energia por meio da respiração aeróbica ou da fermentação, quando um atleta desmaia após uma corrida de 1000 m, por falta de oxigenação adequada de seu cérebro, o gás oxigênio que chega aos músculos também não é suficiente para suprir as necessidades respiratórias das fibras musculares, que passam a acumular:
- a) glicose.
 b) ácido acético.
 c) **ácido láctico.**

- d) gás carbônico.
- e) álcool etílico.

- 21)** A Botânica é o estudo científico da vida das plantas e, sendo um ramo da Biologia, é também conhecida como Biologia Vegetal. Atualmente, encontram-se catalogadas mais de 320 mil espécies de plantas, algumas de estruturas relativamente simples, como os musgos, e outras de organizações corporais complexas, como as árvores. Diante o enunciado, a alternativa que melhor explica a classificação dos vegetais é:
- a) As pteridófitas são plantas avasculares e de grande porte; apresentam raízes, caule, flores e folhas; possuem maior porte do que as briófitas. Ex.: pinheiros.
 - b) As briófitas são plantas de pequeno porte, vasculares, sem corpo vegetativo. Ex.: algas cianofíceas.
 - c) **As angiospermas são plantas complexas que apresentam raiz, caule, folhas, flores, frutos e sementes. Os principais tipos de caules aéreos das angiospermas são: tronco lenhoso (árvores), haste (herbáceas), estipe (palmeiras), colmo (bambu) e suculento (cactos).**
 - d) As gimnospermas são plantas aquáticas e de pequeno porte, que vivem, preferencialmente, em ambientes de clima frio ou temperado, possuem somente raízes e caule. Ex.: musgo.
- 22)** A elevação de Recife à condição de vila; os protestos contra a implantação das Casas de Fundação e contra a cobrança de quinto; a extrema miséria e carestia reinantes em Salvador, no final do século XVIII, foram episódios que colaboraram, respectivamente, para as seguintes sublevações coloniais:
- a) Guerra dos Emboabas, Inconfidência Mineira e Conjura dos Alfaiates.
 - b) Guerra dos Mascates, Motim do Pitangui e Revolta dos Malês.
 - c) Conspiração dos Suassunas, Inconfidência Mineira e Revolta do Maneta.
 - d) Confederação do Equador, Revolta de Felipe dos Santos e Revolta dos Malês.
 - e) **Guerra dos Mascates, Revolta de Felipe dos Santos e Conjura dos Alfaiates.**
- 23)** A Guerra dos Emboabas (1707-1709) e a Inconfidência Mineira (1789) foram revoltas ocorridas no Brasil. Sobre elas, assinale a alternativa correta:
- a) Ambas tinham o objetivo de separar o Brasil de Portugal e ocorreram na região da mineração.
 - b) A primeira é considerada uma revolução separatista e mais radical do que a segunda, tendo ocorrido na região de São Paulo e liderada pelos Bandeirantes.
 - c) Tanto a primeira como a segunda foram influenciadas pelas ideias iluministas e pela independência das Treze Colônias inglesas, mas só a segunda teve êxito nos seus objetivos.
 - d) A primeira foi bem-sucedida, garantindo aos paulistas a posse da região da mineração, enquanto a segunda foi reprimida pela Coroa portuguesa antes de acontecer.
 - e) **Ambas ocorreram na mesma região do Brasil, contra a dominação portuguesa na área da mineração, no entanto, somente a segunda teve influência das ideias iluministas europeias.**
- 24)** O Renascimento europeu retirou o véu que encobria o espírito e o fazer humanos na Idade Média. Sem esse véu, o homem pôde respirar um novo tempo e se aventurar na descoberta de si mesmo e do mundo que o rodeava. Pôde olhar as estrelas, percorrer os mares-oceanos, descobrir novas terras e gentes, observar seu corpo e debruçar-se sobre a natureza, percebendo suas forças físicas e químicas. A cada passo, o novo homem saía do mundo fechado medieval em direção ao universo infinito moderno. Aos poucos, novas formas de comunicação foram surgindo, engrandecendo as artes, as ciências e as literaturas. Galileu fechou com chave de ouro esse período quando disse que o livro da natureza estava escrito em caracteres matemáticos.
- Adaptado de RODRIGUES, Antonio E.M. e FALCON, Francisco. Tempos Modernos. RJ: Civilização Brasileira, 2000
- Assinale a opção que melhor interpreta as bases culturais do Renascimento europeu.
- a) O Renascimento não é devedor de nenhuma cultura da Antiguidade. Sua base cultural foi a escolástica medieval que lhe forneceu condições transformadoras, elevando o pensamento renascentista aos cumes da teologia católica.
 - b) **Um dos pilares das transformações renascentistas foi a Antiguidade Clássica que, com sua sabedoria sobre o ser humano e a natureza, criou condições para a descoberta do homem como sujeito de ações e realizador de transformações, ao contrário do homem medieval, que se via apenas como extensão de Deus.**

- c) As artes, as ciências e as literaturas, evidências mais significativas da explosão criativa do Renascimento, só avançaram porque tinham, como única base cultural e filosófica, a sabedoria oriental trazida para a Europa, a partir do século XV, nos contatos entre as cidades italianas e Bizâncio.
- d) O Renascimento é herdeiro da filosofia agostiniana, que deu como lema aos representantes desse novo tempo a célebre frase de Galileu “é dando que se recebe”, origem das famosas academias renascentistas.
- e) A cultura renascentista não conseguiu retirar, totalmente, o véu que cegava o homem medieval, que continuou a considerar-se mero realizador de um plano idealizado por Deus e a pensar que o universo, todo, era obra d’Ele.
- 25) Sobre as características da hidrografia brasileira, considere as seguintes afirmações:
- I. O Brasil possui rios extensos e abundantes, abastecidos por estações chuvosas regulares.
 - II. No Brasil, a principal bacia hidrográfica é a Bacia Amazônica, localizada na região Norte, com grande potencial para abastecer o numeroso contingente populacional da região.
 - III. O Rio Tocantins tem grande importância nacional, contudo passa por um problema ambiental: a transposição de seu leito para levar água para a região Nordeste.

Em relação às afirmações, quais são corretas?

- a) Apenas a alternativa II
 - b) Apenas a alternativa I
 - c) As alternativas I e III
 - d) Apenas a alternativa III
 - e) Todas alternativa são corretas
- 26) Observe o gráfico com a evolução do preço do petróleo e assinale a alternativa que melhor interpreta esse gráfico:



- a) É possível observar que o preço do petróleo varia apenas com eventos ocorridos no Oriente Médio, já que essa é a única fonte de petróleo para exportação no mundo.
- b) O Oriente Médio apesar de ser palco de grandes guerras que influenciaram no preço do petróleo, tem pouca influência com essa comercialização, já que o grande responsável pela importação e exportação mundial é o EUA.
- c) A primeira Grande crise do petróleo aconteceu em 2008, na segunda maior crise da história dos EUA e do mundo, conhecida como 2 crash da bolsa e NY.

- d) O preço do petróleo tem uma grande variação no mercado internacional, porque é comercializado por poucos países, como Iraque, Kuwait, Irã e Coreia do Sul.
- e) A primeira grande crise do petróleo é datada no ano de 1973, na Guerra do Yom Kippur (entre Israel x Síria e Egito), nesse momento o a variação no preço do petróleo atingiu o mundo todo.

27) Leia as duas notícias a respeito do petróleo no Brasil.

Custo de extração no pré-sal cai 67% em 5 anos

Em 2014, Petrobrás gastava US\$ 15,3 para extrair um barril de petróleo; esse valor recuou para US\$ 5 e deve continuar em queda

Fonte: Estadão – 04/11/2019

Governo faz nesta quarta megaleilão do pré-sal com potencial de arrecadação de até R\$ 106,5 bilhões

Fonte: Globo.com – 06/11/2019

Sobre o pré-sal e as notícias da imprensa é correta afirma que:

- a) O pré-sal, que é uma grande reserva de petróleo, pode ser usada atualmente, já que os custos de extração diminuíram, com isso o Brasil pode ser reconhecido como exportador e enriquecer o por meio da estatal Petrobras.
- b) O pré-sal apesar de ser uma grande fonte, não vale a pena ser explorado pelo Brasil, mas sim por multinacionais que detém melhores tecnologia de extração.
- c) O leilão ao qual o texto se refere faz parte de uma opção do governo em fazer privatizações de empresas públicas, como é o exemplo da Petrobras, com isso, o lucro do pré-sal não será revertido inteiramente para o governo brasileiro.
- d) O megaleilão anunciado é muito bom para o país, já que com esse valor o pré-sal poderá ser explorado e o petróleo exportado para outros países, enriquecendo o nosso país.
- e) Por meio das notícias é possível perceber a autonomia que o Brasil tem em relação à exploração de petróleo, que atualmente faz parte dos principais produtos de exportação do país.

28)



It is a nice irony, given that scientific genetics started with the manipulation of a crop plant, the pea, that the most vehement public opposition to it in recent years has come from those who object to the genetic manipulation of crops. At the moment, so-called genetically modified (GM) crops are in disgrace. Consumers, particularly in Europe, are wary of buying food that may contain them. Environmental activists are ripping up **fields where they are being tested experimentally**. And companies that design them are selling off their GM subsidiaries, or even themselves, to anyone willing to take on the risk.

Choose the correct **ACTIVE VOICE** form for "**fields where they are being tested experimentally**":

- a) fields where scientists have been testing them experimentally.
- b) **fields where environmentalists are testing them experimentally.**
- c) fields where genetic engineers had been testing them experimentally.
- d) fields where genetic engineers are testing them experimentally.
- e) fields where one has been testing them experimentally.

29) Assinale a alternativa que responde **CORRETAMENTE** à pergunta abaixo.

Segundo Santo Agostinho, através de qual procedimento podemos descobrir a verdade?

- a) Pela experiência empírica.
- b) Pelo diálogo ecumênico.
- c) **Pela iluminação interior.**
- d) Pela ação do Demiurgo.
- e) Pela dedução transcendental das categorias.

30) O momento atual é um novo episódio na crise mundial. Ela começou há cinco anos, teve seu ponto mais crítico em setembro de 2008, com a quebra do Lehmann Brothers, e não tem um final à vista. Foi prenunciada pela crise asiática (1997-1998) e, no campo das finanças, pela quase quebra do Long Term Capital Management, no início da crise financeira russa. Eventos-chave nos anos 2000 e 2001 lançaram as bases para a eclosão da crise: o crash da Nasdaq, a resposta norte-americana ao 11 de Setembro, as guerras no Iraque e no Afeganistão, muito custosas política e financeiramente, e a entrada da China na Organização Mundial do Comércio.

O funcionamento da economia mundial desde o início dos anos 2000 se baseou em dois pilares: o regime de crescimento guiado pela dívida, adotado pelos EUA e pela Europa, e o regime de crescimento orientado por exportações globais, no qual a China é a principal base industrial, e o Brasil, a Argentina e a Indonésia são os provedores-chave de recursos naturais. A crise representa o beco sem saída, o impasse absoluto do regime guiado pela dívida. O segundo pilar está levemente melhor, mas o crescimento baseado em exportações globais não poderá funcionar por muito tempo sem uma forte demanda externa, especialmente dos EUA e da União Europeia.

Folha de S.Paulo. Disponível em: <www1.folha.uol.com.br/mundo/2011/08/959611-crise-financeira-mostra-regime-em-becosem-saida-diz-chesnais.shtml>. Acesso em: 19 maio 2015. (Adapt.).

O modelo de funcionamento da economia retratado no texto tem seu início nos anos de 1980, mas se fortalece a partir de 1990, com a entrada de países latino-americanos e de outras regiões na economia globalizada. Essas características representam as diretrizes do

- a) liberalismo clássico, que se pauta na importação de produtos manufaturados pelos países desenvolvidos e no fortalecimento dos Estados-nação.
- b) neodesenvolvimento, que retorna nos países latinos e na China pautando-se na ampliação das exportações para o fortalecimento do superávit.
- c) neoliberalismo, programa político idealizado por teóricos de esquerda da Europa Central que foi adotado pelos países após a crise asiática.
- d) tatcherismo, que foi intensamente implantado nos países árabes em decorrência dos atentados de 11 de setembro de 2001.
- e) **neoliberalismo, que se pauta em uma financeirização da economia, com o enfraquecimento dos Estados-nação.**